

# **Ondersteuningsplan 2018 - 2022**

Samenwerkingsverband VO  
Hoeksche Waard

# INHOUD

## 1. Voorwoord

## 2. Over dit plan

- De totstandkoming van het ondersteuningsplan
- Opzet ondersteuningsplan
- Ondersteuningsplan en school-ondersteuningsprofielen
- Duur ondersteuningsplan 2018 – 2022

## 3. Organisatie

- Samenwerkingsverband VO HW
- Bestuursmodel en medezeggenschap
- Organigram samenwerkingsverband

## 4. Visie en speerpunten

- Visie samenwerkingsverband
- Uitwerking in speerpunten
- Kwaliteitsbeleid

## 5. Uitwerking programma's

- Model van toebedeling van middelen
- Programma 1 - Basisondersteuning en extra ondersteuning
- Programma 2 - Leerwegondersteunend onderwijs (LWOO) en Praktijkonderwijs (PrO)

- Programma 3 - Voortgezet Speciaal Onderwijs (VSO)

- Programma 4 – Aanvragen LWOO en PRO en toelaatbaarheid VSO

- Programma 5 – Ontwikkeling en innovatie

- Programma 6 – Bestuur en organisatie

## 6. Doorlopende schoolloopbanen

- Primair Onderwijs – Voortgezet Onderwijs

- Voortgezet Onderwijs – Voortgezet Onderwijs

- Speciaal Onderwijs – Voortgezet (Speciaal) Onderwijs

- Voortgezet Onderwijs – Middelbaar Beroepsonderwijs

## 7. Baten en lasten 2018 – 2021

# 1. Voorwoord

Tot 1 augustus 2018 waren de scholen voor voortgezet onderwijs Hoeksche Waard aangesloten bij het samenwerkingsverband Koers VO voor de regio Groot-Rotterdam. De schoolbesturen in de Hoeksche Waard waren van mening dat de lokale situatie meer maatwerk verdiende. Gelukkig zagen het Ministerie van Onderwijs en het bestuur van Koers VO dit ook in en kon de Stichting Passend Voortgezet Onderwijs Hoeksche Waard, regio 20.15, worden opgericht.

Met het ondersteuningsplan 2018 – 2022 gaat het samenwerkingsverband VO Hoeksche Waard een eerste periode Passend Onderwijs in. In dit ondersteuningsplan wordt aangegeven hoe we dit willen bereiken. Het plan is de neerslag van de afspraken die er in het samenwerkingsverband zijn gemaakt met en tussen de scholen. Ook verantwoordt het samenwerkingsverband met het ondersteuningsplan zich naar het bestuur van het samenwerkingsverband, de gemeenten en de inspectie. En wordt aan ouders, docenten, zorgcoördinatoren, schooldirecteuren en andere betrokkenen inzicht gegeven in hoe het samenwerkingsverband werkt.

In het samenwerkingsverband hebben de scholen een belangrijke rol in de beleidsontwikkeling en de beleidsuitvoering. Dit vanuit de realiteit dat passend onderwijs zich in de scholen afspeelt. Het zijn de scholen die leerlingen in hun vertrouwde omgeving passende ondersteuning kunnen bieden. Deze ondersteuning, zo streeft het samenwerkingsverband na, wordt zo veel mogelijk in het regulier onderwijs uitgevoerd. Waar nodig worden de leerlingen geplaatst in het voortgezet speciaal onderwijs.

De rollen van het samenwerkingsverband zijn divers. Zo faciliteert het samenwerkingsverband scholen in het organiseren van extra ondersteuning en deskundigheidsvergroting, denkt het mee in het bij elkaar brengen van de partijen en helpt het samenwerkingsverband scholen in de ontwikkeling naar meer preventie.

-Al deze activiteiten moeten leiden tot beter Passend Onderwijs. De opbrengsten van deze inspanningen worden gemonitord. Dit gebeurt door gesprekken met scholen, door het zicht hebben op de effecten van de uitgevoerde activiteiten en door gebruik te maken van audits en tevredenheidsonderzoeken.

De samenwerking tussen de scholen wordt door het samenwerkingsverband versterkt door het bijbrengen van de professionals in bovenschoolse overleggen. Hierbij is van groot belang de relatie met de gemeenten en de instellingen voor jeugdhulp om de verbinding onderwijs en zorg te realiseren. Het hebben van een gemeenschappelijke paragraaf in de plannen van onderwijs en jeugdzorg bevestigt de gemeenschappelijke verantwoordelijkheid.

Het samenwerkingsverband is van en voor de scholen. Met elkaar, scholen, schoolbesturen en samenwerkingsverband kunnen we ervoor zorgen dat elke leerling het onderwijs en de ondersteuning krijgt die het beste past.

Ook in de komende jaren is dat dé uitdaging waar we elke dag voor willen gaan!

Luc van Heeren, voorzitter bestuur samenwerkingsverband VO Hoeksche Waard

## 2. Over dit plan

### **De totstandkoming van het ondersteuningsplan**

Bij het maken van het ondersteuningsplan zijn verschillende partijen betrokken. Het bestuur heeft in een aantal overleggen de visie, uitgangspunten en kaders geformuleerd. De scholen hebben binnen deze visie en kaders de programma's van het ondersteuningsplan gevuld. De ondersteuningsplanraad heeft in het overleg van 28 maart instemming aan het concept ondersteuningsplan gegeven. Ook de gemeenten hebben in het op overeenstemmingsgericht overleg (OOGO) van 16 april hun instemming gegeven. Het ondersteuningsplan, is met een positief advies van het scholenoverleg aan het dagelijks bestuur voorgelegd. Het dagelijks bestuur heeft het ondersteuningsplan vastgesteld. Op 18 april heeft het toezichthoudend deel van het bestuur het ondersteuningsplan goedgekeurd.

### **Opzet**

De inhoud van het ondersteuningsplan is opgebouwd uit zes programma's. Activiteiten en geld zijn in deze programma's aan elkaar verbonden. Zo is er een directe koppeling tussen de begroting van het samenwerkingsverband en de inhoudelijke programma's. Dit maakt ook een duidelijke financiële verantwoording mogelijk.

### **Ondersteuningsplan en schoolondersteuningsprofielen**

Het ondersteuningsplan van het samenwerkingsverband geeft op hoofdlijnen aan waar het samenwerkingsverband voor staat en welke activiteiten hieraan verbonden zijn. De schooluitwerking wordt beschreven in het schoolondersteuningsprofiel. In dit document legt het schoolbestuur ten minste eenmaal per vier jaar vast welke ondersteuning de school kan bieden aan leerlingen die dat nodig hebben. Ook zijn in het schoolondersteuningsplan de ambities opgenomen die de school voor de toekomst heeft. Het ondersteuningsplan en het schoolondersteuningsprofiel zijn levende documenten die elk jaar geactualiseerd worden.

### **Duur ondersteuningsplan 2018 - 2022**

Het ondersteuningsplan 2018 – 2022 is het eerste meerjarige plan van het samenwerkingsverband VO Hoeksche Waard.

Uitgangspunt is dat de ondersteuningsvraag van de leerling richtinggevend is voor het aanbod. Dat betekent voortdurend meebewegen, beter gesteld, proactief handelen van de scholen en waar nodig de jeugdhulpverlening. Het aanbod van zowel de scholen als het samenwerkingsverband dienen hierbij in beweging te zijn om aan te blijven sluiten bij de vragen van de leerlingen.

### 3. Organisatie

#### **Samenwerkingsverband Passend VO Hoeksche Waard (VO - HW)**

De Stichting Passend VO – Hoeksche Waard telt 4 besturen voor voortgezet (speciaal) onderwijs en 5 scholen met 6 locaties voor voortgezet (speciaal) onderwijs.

#### **Bestuursmodel en medezeggenschap**

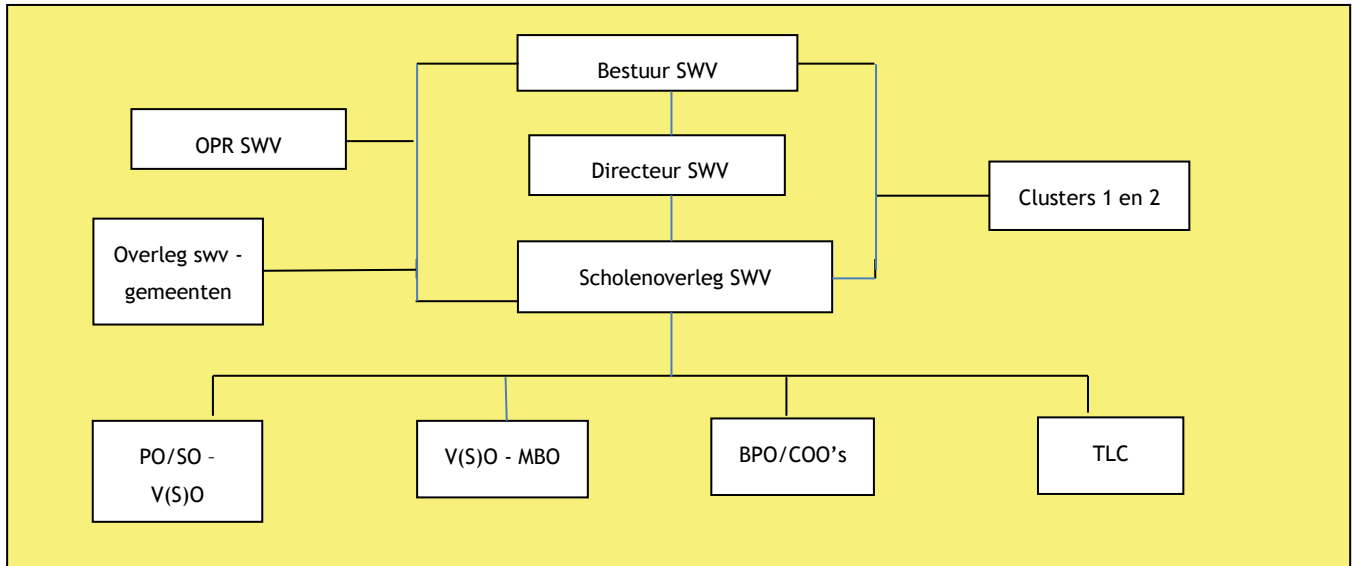
Het bestuur heeft gekozen voor het Raad van Beheer model. De taken en bevoegdheden zijn opgenomen in een bestuursreglement, het toezichtkader en het managementstatuut. De stichting beschikt over een geschillenregeling, een procedure ondersteuningsplan in relatie tot de gemeenten en de ondersteuningsplanraad en de informatievoorziening aan de ouders.

Als hoofdzaken hieruit het volgende: Het bestuur oefent zijn taken en bevoegdheden uit, zoals vermeld in de statuten van de stichting. Het intern toezicht in het bestuur is geregeld door het scheiden van uitvoerende taken en activiteiten (dagelijks bestuur) en toezichthoudende taken en activiteiten (toezichthoudend deel van het bestuur). Het dagelijks bestuur ziet toe op de uitvoering van de taken en op de uitoefening van de bevoegdheden welke aan de directeur van het samenwerkingsverband zijn gemandateerd.

De medezeggenschap in het samenwerkingsverband is geregeld in de ondersteuningsplanraad (OPR). De OPR bestaat uit vertegenwoordigers van personeel en ouders van de scholen. Het samenwerkingsverband heeft geen personeel in dienst.

#### **Organigram samenwerkingsverband**

Opbouw organigram: het bestuur, de directeur, het scholenoverleg en de werkgroepen. Op de onderste lijn de werkgroepen, netwerken en commissies. Deze zijn uitvoerend en op 'hun' onderwerp beleidsvoorbereidend. Het gaat om de werkgroepen PO-V(S)O (primair onderwijs – voortgezet (speciaal) onderwijs), VO-MBO (voortgezet onderwijs – middelbaar beroepsonderwijs), de werkgroep BPO en COO (netwerk begeleiders passend onderwijs en coördinatoren onderwijs ondersteuning) en de TLC (ToeLaatbaarheidsCommissie). Aan de buitenkanten binnen het organigram de ondersteuningsplanraad, het overleg aansluiting onderwijs en jeugdhulp en de verbinding met de clusters 1 en 2.



## 4. Visie en speerpunten

### Visie samenwerkingsverband

Het samenwerkingsverband Passend VO Hoeksche Waard is een interbestuurlijke organisatie met de bovenbestuurlijke opdracht passend onderwijs aan leerlingen te bieden. Het belang van de leerling en de ouders is hierbij het uitgangspunt. Het samenwerkingsverband werkt vanuit de volgende visie:

- Waar mogelijk en wenselijk inclusief onderwijs door versterking van het regulier onderwijs.
- Vroegtijdig signaleren en vroegtijdig handelen.
- Uitgaan van de leerling in de context van zijn/haar leefsituatie.
- Ouders/verzorgers zijn gesprekspartners van de school en worden betrokken bij de overleggen over hun kind.
- Het zoeken van samenwerking met alle partijen die bijdragen aan een gezamenlijke aanpak voor de leerling.

### Uitwerking in speerpunten

Vanuit de visie is een aantal speerpunten geformuleerd. Deze speerpunten zijn richtinggevend voor de programma's van het samenwerkingsverband. Elk jaar zal kritisch worden gekeken naar het effect van de programma's.

De speerpunten voor de komende periode zijn:

- Het vergroten van de mogelijkheden van het regulier onderwijs. Ook de middelen voor leerwegondersteunend onderwijs en praktijkonderwijs passen in dit speerpunt.
- Het eerder en effectiever inzetten van interventies vanuit een visie op wat de leerling nodig heeft ('wat verklaart het gedrag') voeren docenten, teams, gericht interventies uit. Vanuit het samenwerkingsverband wordt dit gestimuleerd en gefaciliteerd.
- Een betere verbinding met de jeugdzorg. Voor een aantal leerlingen is een gecombineerd arrangement onderwijs – jeugd

zorg nodig. Het samenwerkingsverband en de gemeenten stimuleren de verbinding tussen scholen en de jeugdhulp door het starten met een pilot waar bij de directe aansluiting onderwijs en jeugdhulp centraal staat.

- De versterking van de samenwerking tussen school en ouders/verzorgers. Hierin passen het volledig delen van informatie, het elkaar verstaan en het duiden van de verantwoordelijkheden die ouders, school en samenwerkingsverband hebben.
- Het verder verminderen van het aantal thuiszitters. Dit door vroegtijdiger en beter zicht te hebben op de ondersteuningsvragen van de leerlingen. Zeker voor deze groep leerlingen geldt dat de gehele leefomgeving uitgangspunt is voor de weg terug. Kernbegrippen in deze zijn preventie en communicatie.
- Het zorgen voor de juiste overstap van primair naar voortgezet onderwijs en van voortgezet onderwijs naar middelbaar beroepsonderwijs. Gezocht wordt naar de afstemming en het versterken van de samenwerking tussen de partijen.

### Kwaliteitsbeleid

Allereerst de verantwoording in en door het samenwerkingsverband. Het kwaliteitsbeleid verloopt cyclisch en langs twee lijnen. Vooraf beschrijven scholen hoe de door het samenwerkingsverband beschikbaar gestelde middelen worden ingezet en welke verbeteractiviteiten en ontwikkeltrajecten gaande zijn. Het samenwerkingsverband bespreekt deze beide punten in het scholenoverleg. De verantwoording gebeurt achteraf aan de hand van een jaarverslag waarin zowel de scholen als het samenwerkingsverband inzichtelijk maken hoe en met welk resultaat de middelen zijn ingezet. Van groot

belang hierbij is het elkaar kunnen aanspreken en het kunnen leren van elkaar. Daarnaast vindt overleg plaats met de gemeenten en de ondersteuningsplanraad t.b.v. de instemming op het ondersteuningsplan. Wat betreft de verantwoording naar externe partijen is met name de inspectie van belang. Als leidraad voor de uitvoering van de juiste activiteiten op de goede wijze hanteert de inspectie een toezichtskader.

Jaarlijks dient aan de inspectie de door een accountant goedgekeurde jaarrekening inclusief het bestuursverslag te worden verzonden. Ook het ondersteuningsplan, cyclus, eens per vier jaar, moet aan de inspectie worden toegezonden.



## 5. Uitwerking in programma's

### Model van toebedeling van middelen

Het samenwerkingsverband heeft gekozen voor het schoolmodel. Dit betekent dat de verantwoordelijkheid voor het bieden van passend onderwijs in de eerste plaats bij de scholen ligt. De scholen zijn binnen bestuurlijke kaders vrij in het besteden van deze gelden. Het overgrote deel van het budget gaat naar het leerwegondersteunend onderwijs en het voortgezet speciaal onderwijs.

### Programma 1 – Basisondersteuning en extra ondersteuning

In het schoolondersteuningsprofiel beschrijven de scholen hoe zij de basisondersteuning vormgeven en waarin zij zich onderscheiden van andere scholen (basisplus). Het hebben van een brede basisondersteuning werkt preventief op de opschaling naar zwaardere vormen van ondersteuning.

De ondersteuningsbekostiging wordt daarom zo veel als mogelijk ingezet in de scholen. Deze bekostiging wordt gebruikt voor het verbreden en verdiepen van de basisondersteuning en de extra ondersteuning.

De inzet van de middelen loopt langs drie lijnen:

- Het vroegtijdig kunnen signaleren. Per school wordt op maat, aanvullend op financiële inzet van de school, budget ingezet voor de benodigde menskracht, de hierbij vereiste expertise en de organisatie.
- Het planmatig kunnen handelen. Ook hier per school, in een opschalingsmodel (mentor, begeleider passend onderwijs, jeugdverpleegkundige, schoolmaatschappelijk werker en coördinator onderwijs ondersteuning/zorgcoördinator), jeugdteam (op afroep), de verschillende rollen (schoolextern, schoolintern) op voldoende niveau gefaciliteerd zijn om te handelen.
- Coördinatie en bijsturing van de planmatige inzet. Betreft toezien en kwaliteitsbewaking van uitvoering en bijsturen indien nodig.

*Het samenwerkingsverband ondersteunt de werkwijze door het beschikbaar stellen van de consultfunctie.*

*Als er vragen zijn over de te nemen vervolgstappen of als de school problemen signaleert die de school overstijgen, kan er een consult-aanvraag ingediend worden. Hierbij kan gedacht worden aan:*

- *leerlingen waar de school zich zorgen over maakt en zelf (nog) geen oplossing voor weet;*
- *leerlingen waarbij de school nog zoekend is naar de juiste aanpak;*
- *leerlingen die door problemen dreigen af te stromen of uit te vallen (dreigende thuiszitters);*
- *leerlingen waarvoor een andere onderwijsplek meer passend lijkt.*

*Een consult-aanvraag is gericht op de gesignaleerde problematiek in relatie tot de daaruit voortvloeiende ondersteuningsvragen. Deze consult-aanvraag wordt door de TLC in behandeling genomen en leidt altijd tot een overleg tussen school, ouders en een orthopedagoog van het samenwerkingsverband. Dit overleg beoogt een integrale visie op verklarende factoren waarna gezamenlijk afspraken gemaakt worden. Deze afspraken worden verwoord in een OPP, waarin de rollen en verantwoordelijkheden van de verschillende betrokkenen verwoord worden. Indien er sprake is van inzet vanuit jeugdhulp wordt dit hierin meegenomen.*

### **Programma 2 – Leerwegondersteunend onderwijs (LWOO) en Praktijkonderwijs (Pro)**

**In het schooljaar 2017 – 2018 wordt nog volgens de landelijke criteria door het samenwerkingsverband de LWOO-aanwijzing afgegeven. Het samenwerkingsverband heeft gekozen voor de mogelijkheid om eigen beleid te ontwikkelen ("opting out"). Naar Deze nieuwe situatie zal vanaf 1 januari 2019 (is schooljaar 2019 – 2020) ingaan. In de bestuursbijeenkomst van 6 juni heeft het toezichthoudend deel**

van het bestuur op basis van de bestuurlijke vaststelling van het dagelijks bestuur de keuze voor opting out goedgekeurd.

De bekostiging van het praktijkonderwijs vormt geen onderdeel van de opting out. Mogelijk dat in de toekomst de bekostiging van het praktijkonderwijs op dezelfde wijze als die van het voortgezet speciaal onderwijs wordt geregeld.

### **Programma 3 – Voortgezet Speciaal Onderwijs**

Het samenwerkingsverband beschikt over één school voor voortgezet speciaal onderwijs, namelijk een school voor cluster 3 leerlingen. Het overgrote deel van de leerlingen met een TLV voor het VSO bezoeken een VSO school buiten de regio. Het samenwerkingsverband wil in stapjes toewerken naar het verleggen van een deel van deze leerlingstroom van buiten naar binnen de regio door het vergroten van de expertise van het regulier onderwijs voor leerlingen met een cluster 4 problematiek. Voor leerlingen die zeer moeilijk leren, langdurig ziek zijn en/of een lichamelijke of een meervoudige beperking hebben is er cluster 3. In ons samenwerkingsverband is dit de Ark in Oud-Beijerland. Voor leerlingen met een ernstige gedragsproblematiek en/of een ernstige psychiatrische stoornis is er cluster 4. Ook leerlingen in een gesloten inrichting vallen onder deze vorm van onderwijs. In het samenwerkingsverband is er geen onderwijsvoorziening voor cluster 4. Scholen voor cluster 4 zijn er in o.a. Dordrecht en Rotterdam.

Het samenwerkingsverband VO-HW maakt deel uit van het Bovenregionaal Dekkend Netwerk VSO. Dit overleg heeft als doel 'het bereiken van een duurzaam dekkend netwerk op bovenregionaal niveau door het maken van gezamenlijke afspraken tussen het voortgezet onderwijs en het voortgezet speciaal onderwijs. Centraal staat het borgen van de communicatie tussen VO en VSO.

Niet deel uitmakend van het samenwerkingsverband zijn de scholen voor leerlingen met een visuele beperking en de scholen met leerlingen met een auditieve en/of communicatieve beperking. De partner voor leerlingen met een visuele handicap

voor het samenwerkingsverband is Koninklijke Visio.

Voor leerlingen met een auditieve en/of communicatieve beperking kunnen als er sprake is van een onderwijsbehoefte rekenen op ondersteuning vanuit cluster 2. De cluster 2 partner voor het samenwerkingsverband is de Koninklijke Auris Groep. Het aantal VSO leerlingen vanuit het samenwerkingsverband is stabiel (ca. 100) . Het beleid van het samenwerkingsverband m.b.t. het VSO is vooral gericht dat de leerling op de meest passende onderwijsplaats komt. Daarbij speelt zeker een rol dat de reguliere scholen toewerken naar het vergroten van de ondersteuningsmogelijkheden.

### **Programma 4 – Aanvragen LWOO en PRO en toelaatbaarheid VSO**

De ToeLaatbaarheidsCommissie (TLC) heeft een onderzoeks- en adviesfunctie, verzorgt de aanvragen voor LWOO en PRO en fungeert als toewijzingscommissie voor de toelaatbaarheid VSO. Kort samengevat is de TLC de regisseur (op het 'geïndiceerde' deel) van het dekkend netwerk. Bij het toekennen van de toelaatbaarheidsverklaringen (TLV's) is de TLC gehouden aan de wettelijk vastgelegde bepalingen voor zorgplicht, vraagvereisten, beslissingstermijnen en bezwaarprocedure. Eén van de wettelijke taken van de TLC is het verstrekken van de aanwijzingen voor het leerwegondersteunend onderwijs en van de toelaatbaarheidsverklaringen voor het praktijkonderwijs. In 2018 zijn de voorbereidingen gemaakt voor de keuze voor 'opting out', opdat per 1 januari 2019 er voor de komende vo-leerlingen geen lwoo meer van toepassing is. Opting out betekent dat er vrijheid is m.b.t. de duur, de criteria en het licentieschap.

Een tweede wettelijke taak is het toekennen van de toelaatbaarheidsverklaringen voor het VSO. Dit gebeurt op dit moment voornamelijk op basis van dossierinformatie. Het samenwerkingsverband wil eerder betrokken zijn in de aanloop naar een mogelijke aanvraag voor een toelaatbaarheidsverklaring voor het VSO. Dit kan door de advisering van een ortho-

pedagoog van de TLC. Ook hier met het doel om waar mogelijk eerder en gericht activiteiten uit te voeren om een zwaardere vorm van ondersteuning te voorkomen.

Daarnaast adviseert en ondersteunt de TLC de scholen bij leerlingen met een complexe ondersteuningsvraag, heeft een actieve rol in de afstemming tussen het PO en het VO en verzorgt de registratie van de thuiszitters.

Tenslotte heeft de TLC een positie in het monitoren van de verschillende aanvragen. Het gaat daarbij om de aanwijzingen LWOO en de toelaatbaarheidsverklaringen PRO en VSO.

### **Programma 5 – Ontwikkeling en innovatie**

Het programma Ontwikkeling en innovatie omvat activiteiten op het gebied van professionalisering van medewerkers en initiëren en faciliteren van nieuwe ontwikkelingen. Voor de komende periode zijn de volgende ontwikkelingen voorzien:

- Leerlingcoaching en training docenten leerlingcoaching.

De doelgroep voor de leerlingcoaching zijn de (dreigende) thuiszitters. Vanaf augustus 2018 zal het budget Voortijdig Schoolverlaten rechtstreeks naar de scholen gaan. De scholen hebben vervolgens keuzevrijheid in de besteding. Het doel, het voorkomen van thuiszitters, blijft staan.

- Ontwikkeling van scholen.  
Op basis van een vragenronde zijn door de scholen de gewenste ontwikkelingspunten en scholingstrajecten genoemd. De kernvraag was hierbij op welke wijze de school meer preventie in de organisatie van de ondersteuning in de school kan inbouwen. Het samenwerkingsverband faciliteert de ontwikkeling naar preventie.
- Middelen verbinding onderwijs en jeugdzorg.  
Deze middelen worden ingezet om de scholen te ondersteunen een betere verbinding met de (jeugd)zorg te maken.

Hierbij kan worden gedacht aan de pilots onderwijs – jeugdhulp waarbij zonder aansluitfunctionarissen gewekt wordt aan de onderwijs – zorgarrangementen.

- Frictiebudget.

Bedoeld voor snelle en mogelijk ook onconventionele oplossingen voor thuiszitters en dreigende thuiszitters.

### **Programma 6 – Bestuur en organisatie**

Het programma Bestuur en organisatie omvat de activiteiten van bestuur, directie, toezicht, beheer en administratie.

Het bestuur oefent zijn taken en bevoegdheden uit, zoals vermeld in het statuten van de stichting. Het intern toezicht in het bestuur is geregeld door het scheiden van uitvoerende taken en activiteiten (dagelijks bestuur) en toezichthoudende taken en activiteiten (toezichthoudend deel van het bestuur). Het dagelijks bestuur ziet toe op de uitvoering van de taken en op de uitoefening van de bevoegdheden welke aan de directeur van het samenwerkingsverband zijn gemandateerd.

## **Hoofdstuk 6 - Doorlopende schoolloopbanen.**

### ***Overgang PO – VO.***

Het voortgezet onderwijs begint in het primair onderwijs met als doel om goed onderwijs met goed onderwijs te continueren. De scholen voor primair onderwijs verzorgen de informatieoverdracht van hun leerlingen naar het voortgezet onderwijs. Hiervoor wordt gebruik gemaakt van de Plaatsingswijzer. In de Plaatsingswijzer beschrijft het primair onderwijs de onderwijsbehoeften en de didactische ontwikkeling van de leerlingen. De informatie uit de plaatsingswijzer wordt met de ouders besproken. De ontvangende VO-school wordt door deze informatie in staat gesteld zorgvuldig na te gaan in welke mate en hoe zij een passend onderwijsaanbod kunnen bieden aan de leerlingen die zich bij hen aanmelden.

### ***Overgang VO – VO.***

In het geval van de overstap van VO naar VO zorgen de scholen voor voortgezet onderwijs voor een zorgvuldige en volledige overdracht. Zo wordt de ontvangende school goed geïnformeerd over alle cognitieve, pedagogisch-didactisch en sociaal emotionele bijzonderheden van de leerling. Dit maakt het goed mogelijk het juiste antwoord te vinden op de ondersteuningsvragen van de leerling.

### ***Overgang VO – MBO.***

De aansluiting tussen het vo en mbo en arbeidsmarkt krijgt veel aandacht. Het gaat hierbij om informatie overdracht, warme overdracht van leerlingengegevens van vo naar mbo, het volgen van VMBO-risicoleerlingen in het mbo en het bevorderen van deskundigheidsbevordering. Als overall doelen gelden, het voorkomen van voortijdig schoolverlaten en het bevorderen van effectieve schoolloopbanen. Het samenwerkingsverband VO Hoeksche Waard maakt deel uit van het regionale VSV-programma Zuid-Holland Zuid.

### ***Overgang SO – VSO/VO.***

Met de invoering van Passend Onderwijs is het samenwerkingsverband verantwoordelijk voor de toelaatbaarheidsverklaringen voor het voortgezet speciaal onderwijs. De oude indicaties zijn vervangen door toelaatbaarheidsverklaringen. Voor meer informatie over de organisatie en de procedures, zie bijlage 3. Naar verwachting zal een klein aantal leerlingen vanuit het speciaal onderwijs door kunnen stromen naar het regulier voortgezet onderwijs.

## 6. Baten en lasten 2018 - 2022

<b>Baten en verplichte afdrachten vanaf 1 augustus 2018</b>	<b>2018 v.a. 1/8</b>	<b>2019</b>	<b>2020</b>	<b>2021</b>
<b>Rijksbijdragen</b>				
lichte ondersteuning algemeen	154.535	362.514	354.144	345.774
lichte ondersteuning lwoo	711.814	1.669.801	1.631.247	1.592.694
lichte ondersteuning pro	0	0	0	0
zware ondersteuning	941.085	2.235.836	2.184.865	2.133.893
verevening zware ondersteuning	-200.840	-375.938	-135.016	0
<b>Lumpsum rijksbijdragen</b>	<b>1.606.594</b>	<b>3.892.213</b>	<b>4.035.240</b>	<b>4.072.361</b>
<b>Verplichte afdrachten</b>				
lwoo	688.191	1.651.659	1.651.659	1.651.659
pro	0	0	0	0
vso - teldatum ondersteuningsbekostiging	494.471	1.186.730	1.186.730	1.186.730
vso - peildatum ondersteuningsbekostiging (tt groei)	0	0	0	0
vso - peildaum basisbekostiging (tt groei)	0	0	0	0
<b>Lumpsum rijksbijdragen</b>	<b>1.182.662</b>	<b>2.838.389</b>	<b>2.838.389</b>	<b>2.838.389</b>
<b>Beschikbaar voor ondersteuningsplan</b>	<b>423.932</b>	<b>1.053.824</b>	<b>1.196.851</b>	<b>1.233.972</b>

### Kanttekeningen bij dit overzicht:

- De leerlingaantallen per 1 oktober 2017 zijn gebaseerd op de afgegeven beschikkingen aan de scholen in december 2017.
- Er is in dit overzicht rekening gehouden met een krimp van 95 lln. per jaar.
- De deelnamepercentage LWOO en VSO zijn constant verondersteld op het niveau van 1 oktober 2017.
- Er is geen rekening gehouden met tussentijdse groei vso

## **Bijlagen Ondersteuningsplan Samenwerkingsverband VO Hoeksche Waard 2018 – 2022**

1. Inrichting van het samenwerkingsverband
2. Maatregelen ter ondersteuning
3. Toewijzen van extra ondersteuning
4. Samenwerken met ouders
5. Relatie met gemeenten en instellingen jeugdhulp
6. Kwaliteitszorg en kwaliteitsborging

## Bijlage 1

Inrichting van het samenwerkingsverband.

### ***Wat zegt de wet Passend Onderwijs?***

In artikel 17a, lid 4 wordt o.a. de verplichting van een rechtsvorm aangegeven. In artikel 17a, lid 2 en lid 5 wordt aangegeven welke bevoegde gezagen deelnemen of kunnen deelnemen aan een samenwerkingsverband. Daarnaast bevat de wet een aantal artikelen, dat impliciet een beroep doet op de organisatiekwaliteit van het samenwerkingsverband.

### ***De bestuurlijke inrichting van het samenwerkingsverband.***

Het samenwerkingsverband VO Hoeksche Waard omvat de gemeenten Binnenmaas, Cromstrijen, Korendijk, Oud-Beijerland en Strijen. Het bestuur heeft gekozen voor een bestuursmodel met een Dagelijks Bestuur, waaronder een uitvoerend directeur, een Toezichhoudend deel van het bestuur en een Algemeen Bestuur. Met deze bestuursvorm wordt gestart. Na enige tijd kan toegewerkt worden naar een Toezichhoudend Bestuur en een directeur-bestuurder. Meer informatie over het bestuursmodel en de rollen en verantwoordelijkheden is vermeld in de statuten. De statuten zijn op 16 augustus 2017 notarieel gepasseerd.

Met de betrekking tot de organisatie en de communicatie zijn in de statuten opgenomen de taken en de bevoegdheden van het bestuur en de directeur, de geschillenregeling, de procedure ondersteuningsplan in relatie tot de gemeenten en de ondersteuningsplanraad en de informatievoorziening aan de ouders.

Als hoofdzaken hieruit het volgende. Het bestuur oefent zijn taken en bevoegdheden uit, zoals vermeld in het statuten van de stichting. Het intern toezicht in het bestuur is geregeld door het scheiden van uitvoerende taken en activiteiten (dagelijks bestuur) en toezichhoudende taken en activiteiten (toezichhoudend deel van het bestuur). Het dagelijks bestuur ziet toe op de uitvoering van de taken en uitoefening van de bevoegdheden welke aan de directeur van het samenwerkingsverband zijn gemandateerd. In het algemeen bestuur hebben zitting de leden van het dagelijks bestuur en de leden van het toezichhoudend deel van het bestuur.

Wat betreft de besluitvorming is gesteld dat deze genomen dienen te worden met volstrekte meerderheid van de ter vergadering uitgebrachte stemmen. Elk bestuur heeft één stem.

Het opnemen van een geschillenregeling is met de inwerkingtreding van de wet Passend Onderwijs verplicht. De minister heeft een permanente landelijke geschillencommissie ingesteld voor hen die het niet eens zijn met de besluitvorming in het samenwerkingsverband. De uitspraak van de geschillencommissie is bindend voor alle partijen. Het bestuur van het samenwerkingsverband heeft gekozen voor een mediationregeling als 'voorportaal'.

De directeur is belast met de dagelijkse leiding van het samenwerkingsverband en met het realiseren van de doelstellingen en wettelijke taken van de stichting, zoals verwoord in de statuten. Hij vertegenwoordigt de stichting ten aanzien van de bevoegdheden welke aan hem zijn gemandateerd en is belast met de voorbereiding en uitvoering van het beleid en activiteiten van het samenwerkingsverband. Ook is de directeur belast met het opstellen en uitvoeren van het ondersteuningsplan en de bijbehorende procedures, waaronder het op overeenstemming gericht overleg met de gemeenten. Tevens voert hij het overleg met de ondersteuningsplanraad. De directeur geeft leiding aan de overige voorzieningen van het samenwerkingsverband, beheert de aan het samenwerkingsverband toegekende formatieve en financiële middelen en doet daartoe uitgaven voor zover deze binnen de goedgekeurde begroting en het vastgestelde beleid zijn toegestaan.



### **Good Governance**

De kern van het Good Governance-model is om het toezichhoudend bestuur en het dagelijks bestuur ieder in hun eigen rol te versterken, namelijk die van toezichhouder en die van bestuurder. Het toezichhoudend bestuur is er, vanuit Good Governance beschouwd, om namens de eigenaren erop toe zien dat het samenwerkingsverband zijn maatschappelijke opdracht waarmaakt.

In termen van Good Governance is het formuleren van de doelen die het samenwerkingsverband zich zelf stelt in termen van beoogd resultaat, de grote opdracht. Het gaat in de kern om de vraag wat het samenwerkingsverband moet opleveren bij de doelgroep. Die doelgroep zijn de scholen die het samenwerkingsverband met activiteiten ondersteunt (geld verdelen, arrangementen, toewijzingsprocedures, specialistische expertise, e.d.). Het toezien op het realiseren van de afgesproken beoogde resultaten van het samenwerkingsverband in het ondersteuningsplan is bij Good Governance een kerntaak van het toezichhoudend bestuur.

In het samenwerkingsverband VO Hoeksche Waard heeft het toezichhoudend bestuur een dagelijks bestuur aangesteld om de vooraf geformuleerde beoogde resultaten (samen met de scholen) te realiseren. De uitvoering van deze taak is gemandateerd aan de directeur van het samenwerkingsverband. Het dagelijks bestuur is er vervolgens om, binnen de overeengekomen kaders, alle nodig geachte initiatieven te nemen om die beoogde resultaten te bereiken. Dat betekent dat het toezichhoudend bestuur toezicht houdt op het realiseren van de beoogde resultaten, en het dagelijks bestuur als bestuurder verantwoordelijk is voor het realiseren van de beoogde resultaten en het in acht nemen van de geldende kaders.

### **Medezeggenschap.**

Het samenwerkingsverband heeft verplicht een Ondersteuningsplanraad. De wet Medezeggenschap op scholen is hierop van toepassing, personeel en ouders zijn in deze raad evenredig vertegenwoordigd. De Ondersteuningsplanraad heeft 8 zetels. De Ondersteuningsplanraad is in oktober 2017 opgericht. De taak van de Ondersteuningsplanraad is al dan niet instemming geven aan het Ondersteuningsplan van het samenwerkingsverband.

## Bijlage 2

Maatregelen ter ondersteuning.

### ***Wat zegt de wet Passend Onderwijs?***

Iedere school moet een schoolondersteuningsprofiel hebben (artikel 1, lid 2). In het schoolondersteuningsprofiel is de basisondersteuning opgenomen en geeft de school aan welke maatregelen genomen worden voor leerlingen die specifieke ondersteuning behoeven. Het profiel wordt voor een periode van vier jaar vastgesteld door het bevoegd gezag. De medezeggenschapsraad van de school heeft een adviesrecht bij de vaststelling. Het schoolondersteuningsprofiel waarmee wordt gestart is beknopt en behoeft in het schooljaar 2017 – 2018 nadere uitwerking. Deze uitwerking dient een aantal doelen: scholen hebben scherper in beeld wat zij kunnen, in huis hebben en ouders verkrijgen een beter beeld wat de school aan basisondersteuning biedt. Waar mogelijk worden parameters voor de kwaliteit van de verschillende onderdelen van de basisondersteuning toegevoegd.

### ***Het schoolondersteuningsprofiel.***

In het schoolondersteuningsprofiel wordt de volgende tweedeling gehanteerd:

- De basisondersteuning.
- De basispluisondersteuning.

### ***Basisondersteuning:***

De basisondersteuning geldt voor iedere school van het samenwerkingsverband. De scholen ontvangen hiervoor geen middelen vanuit het samenwerkingsverband. De basisondersteuning kent vier aspecten:

#### *Preventieve en lichte curatieve interventies.*

Onder preventie wordt het geheel van maatregelen verstaan die erop gericht is tijdig leerproblemen en opgroei- en opvoedproblemen te signaleren. De school heeft een aanbod voor leerlingen met dyslexie en dyscalculie. De school beschikt over onderwijsprogramma's die zijn afgestemd op leerlingen met een meer of minder dan gemiddelde intelligentie. De afgrenzingen naar de leerlingen voor het praktijkonderwijs en de leerlingen voor cluster 3 en 4 zijn voor de school helder.

De school heeft binnen het samenwerkingsverband afspraken gemaakt over de mogelijkheden voor leerlingen met een fysieke handicap in het schoolgebouw, aangepaste werk- en instructieruimtes en de beschikbaarheid van hulpmiddelen. De basisondersteuning behelst ook de zorg voor een veilig schoolklimaat, voor zowel leerlingen als medewerkers. De school beschikt over orthopedagogische en orthodidactische programma's gericht op de sociale veiligheid en het voorkomen en begeleiden van gedragsproblemen. Het uitgangspunt is de onderwijsbehoefte van de leerling. De school beschikt over een protocol voor medische handelingen.

#### *De onderwijsondersteuningsstructuur.*

De school beschikt over een ondersteuningsteam. Aan dit overleg wordt naast de medewerkers van de school functioneel deelgenomen door medewerkers vanuit de jeugdhulpinstellingen. Bij de besprekingen van leerlingen

in het ondersteuningsteam worden de ouders betrokken. Vragen die de onderwijsondersteuning overstijgen, worden ingebracht in het casusgericht overleg van het Centrum voor Jeugd en Gezin (CJG) van de gemeente waarin de school is gevestigd.

#### *Planmatig werken.*

Het planmatig werken wordt op een aantal momenten georganiseerd. Allereerst bij de toelating van de leerlingen. Hierbij is het van belang duidelijkheid te krijgen over de ontwikkeling van de leerling en het bieden van een juiste perspectief. Het streven is voor de toelating contact te hebben met de ouders en de leerling. Het tweede moment is de leerlingbespreking voor leerlingen waarbij de ontwikkeling (leren en/of gedrag) stagneert. Deze besprekingen kunnen leiden tot gerichte ondersteuning van het team aan de leerling. Als de acties vanuit de leerlingbespreking niet tot het gewenste resultaat leiden komt de leerling in de bespreking van het ondersteuningsteam. De hulpvraag van het team en de leerling worden verder verhelderd met als doel de geschikte hulpverlening voor de leerling te vinden. In die situaties dat de problematiek die van het onderwijs overstijgt wordt de hulp van het centrum voor jeugd en gezin ingeroepen.

#### *Kwaliteit van basisondersteuning.*

Het vierde aspect van de basisondersteuning is de kwaliteit. Leidend hier is dat de scholen zelf en van elkaar weten welke ondersteuning er beschikbaar is. Scholen werken voortdurend aan hun handelingsbekwaamheid en wisselen deze uit.

Naast de bovenvermelde omschrijving van de basisondersteuning bieden de scholen meer mogelijkheden voor leerlingen met bepaalde, specifieke ondersteuningsbehoeften. Deze ondersteuning kan van school tot school verschillen. Het is het beleid van het samenwerkingsverband om toe te groeien naar een zo groot mogelijke basisondersteuning. De beschrijving van deze aanvullende ondersteuning is opgebouwd vanuit de volgende indeling:

- De visie op het pedagogisch didactisch klimaat.
- Informatie voor ouders en samenwerking met de ouders.
- Zorg voor een veilig schoolklimaat, zowel voor leerlingen als voor medewerkers.
- (Ortho)pedagogische en/of orthodidactische programma's en methodieken, gericht op de sociale veiligheid en de cognitieve ontwikkeling.
- Preventieve ondersteuning en curatieve zorg die de school (samen met ketenpartners) kan bieden.
- Differentiatie.
- Wijze van overdracht.
- Registratie in een leerlingvolgsysteem.
- Fysieke toegankelijkheid van schoolgebouwen, aangepaste werk- en instructieruimtes.
- Informatie over verpleegkundige en medische handelingen.

In de bovenvermelde paragrafen kunnen scholen ook aangeven op welke punten zij in de toekomst willen inzetten, de zogenaamde ontwikkelpunten.

#### ***Het voortgezet speciaal onderwijs.***

Het voortgezet speciaal onderwijs is er voor die leerlingen waarvoor het reguliere onderwijs niet meer passend is. De wet Passend Onderwijs heeft ook betrekking op de clusters 3 en 4. De besturen en scholen van deze clusters behoren tot het samenwerkingsverband. Met de clusters 1 en 2 zijn afspraken gemaakt.

#### ***Relatie cluster 1.***

Het voortgezet speciaal onderwijs is er voor die leerlingen waarvoor het reguliere onderwijs niet meer past. De partner voor leerlingen met een visuele handicap voor het samenwerkingsverband VO Hoeksche Waard is Visio. Een kwart van de leerlingen met een visuele beperking is aangewezen op een onderwijsinstellingen van Visio. Ongeveer de helft van deze leerlingen heeft een meervoudige beperking of problematiek. In een enkele situatie kan na 2 – 3 jaar een overstap gemaakt worden naar een reguliere school. Dit kan omdat de cluster 1 scholen dezelfde kerndoelen nastreven en onderwijsprogramma's gebruiken als in het regulier onderwijs.

Wanneer sprake is (van een vermoeden) van een visuele beperking kunnen ouders, maar ook de school, hun kind aanmelden bij de Koninklijke Visio. Na onderzoek beoordeelt de Commissie van Onderzoek of het kind op basis van de landelijke toelatingscriteria recht heeft op een cluster 1 indicatie. Hierbij wordt ook aangegeven of het kind recht heeft op ambulante onderwijskundige begeleiding of op onderwijs op één van de scholen voor leerlingen met visuele beperking van Visio.

### ***Relatie cluster 2.***

Leerlingen met een auditieve en/of communicatieve beperking kunnen als er sprake is van een onderwijsbehoefte rekenen op ondersteuning vanuit cluster 2. Het gaat om leerlingen die doof, slechthorend zijn of een taalspraakstoornis hebben. De cluster 2 partner voor het samenwerkingsverband is de Koninklijke Auris Groep.

Deze instelling biedt een signaleringsinstrument aan waarmee de eerste kenmerken van auditieve en/of communicatieve problematieken kunnen worden herkend. De schoolinterne leerlingzorg kan hiermee een eerste vaststelling doen en eventueel een beroep doen op een consultatie- en adviestraject door de instelling cluster 2. De uitkomsten vanuit het signaleringsinstrument\* kunnen leiden tot afspraken tussen de school en de regionale instelling cluster 2.

### ***Cluster 3.***

De scholen voor cluster 3 zijn speciale onderwijsvoorzieningen voor leerlingen die zeer moeilijk leren, langdurig ziek zijn en/of een lichamelijke of meervoudige beperking hebben. In ons samenwerkingsverband is dit de Ark in Oud-Beijerland. Deze school wordt bezocht door leerlingen die zeer moeilijk leren. De langdurig zieke kinderen en de kinderen met een lichamelijke of/en meervoudige beperking woonachtig in de regio van samenwerkingsverband VO Hoeksche Waard maken ook gebruik van cluster 3 scholen in andere regio's, o.a. in Rotterdam en Dordrecht.

### ***Cluster 4.***

VSO-scholen cluster 4 zijn bedoeld voor leerlingen met een ernstige gedragsproblematiek en/of een ernstige psychiatrische stoornis. Ook leerlingen in een gesloten inrichting vallen onder deze vorm van onderwijs. In het samenwerkingsverband VO Hoeksche Waard is geen onderwijsvoorziening voor cluster 4. Het samenwerkingsverband verkent de mogelijkheden van het organiseren van een eigen aanbod cluster 4 en wil in stapjes toewerken aan het vergroten van de expertise van het regulier onderwijs voor leerlingen met een cluster 4 problematiek, opdat meer VSO cluster 4 leerlingen in de eigen regio onderwijs krijgen.

### ***Begeleiders passend onderwijs.***

Een aantal scholen van het samenwerkingsverband beschikt over een begeleider passend onderwijs. Van de begeleiders passend onderwijs wordt verwacht dat zij de scholen helpen om tegemoet te komen aan de ondersteuningsbehoeften van de leerlingen. De begeleiders richten zich hierbij primair op het versterken van de handelingsbekwaamheid van het schoolteam en het stroomlijnen van de ondersteuningsroute binnen de school en naar bui-

ten toe, onder andere in verbinding met de consultatieteam. Hiertoe wordt de BPO-er onderdeel van het ondersteuningsteam van de school, waardoor de BPO-er tijdig betrokken wordt bij ondersteuningsvragen op de school en een rol kan spelen in de signalering en beoordeling van de ondersteuningsbehoeften van leerlingen

***Evaluatie schoolondersteuningsprofielen.***

Een schoolondersteuningsprofiel is een levend document. Scholen ontwikkelen zich, vergroten hun ondersteuningsaanbod, worden deskundiger, e.d. Daarbij het is zaak om na te gaan of de door de school geboden ondersteuning en extra ondersteuning de gewenste effecten bieden.

***Dekkend netwerk van voorzieningen.***

Eén van de wettelijke plichten van het samenwerkingsverband is het zorgen voor een dekkend netwerk van voorzieningen. Het geheel aan basis- en basispluondersteuning en de extra ondersteuning in het regulier onderwijs en de scholen voor voortgezet speciaal onderwijs, vormen dit dekkend netwerk.

### Bijlage 3

Toewijzen van extra ondersteuning.

#### ***Wat zegt de wet Passend Onderwijs?***

In de wet passend onderwijs wordt op talrijke plaatsen gewezen op de inzet van extra ondersteuning.

In de doelomschrijving van een samenwerkingsverband gaat het om het volgende: 'het samenwerkingsverband stelt zich ten doel een samenhangend geheel van ondersteuningsvoorzieningen binnen en tussen de scholen te realiseren en wel zodanig dat leerlingen een ononderbroken ontwikkelingsproces kunnen doormaken en leerlingen die extra ondersteuning behoeven een zo passend mogelijke plaats in het onderwijs krijgen'.

In het ondersteuningsplan moet informatie worden gegeven over de procedure en criteria voor de verdeling, de besteding en toewijzing van ondersteuningsmiddelen en ondersteuningsvoorzieningen aan de scholen en hoe en met welke middelen de beoogde kwalitatieve en kwantitatieve resultaten van het onderwijs aan leerlingen die extra ondersteuning behoeven zijn bereikt. Voor leerlingen waarbij extra ondersteuning wordt ingezet moet een ontwikkelingsperspectiefplan worden vastgesteld

#### ***Werken met een ontwikkelingsperspectiefplan.***

De wet passend onderwijs geeft aan dat er voor leerlingen die extra ondersteuning ontvangen een ontwikkelingsperspectiefplan moet zijn, dat is vastgesteld na op overeenstemming gericht overleg met de ouders. Wanneer de ondersteuning van de school een onderdeel vormt van het reguliere (basis)ondersteunings-aanbod, zoals begeleiding bij dyslexie, dyscalculie, remedial teaching of een training sociale vaardigheden, is er geen ontwikkelingsperspectiefplan (OPP) nodig.

In het OPP zijn de volgende onderdelen opgenomen:

- De te verwachte uitstroombestemming van de leerling: In het voortgezet onderwijs heeft de uitstroombestemming betrekking op uitstroom naar middelbaar of hoger beroepsonderwijs of wetenschappelijk onderwijs, of in geval van het praktijkonderwijs, naar middelbaar beroepsonderwijs of het soort functie op de arbeidsmarkt.
- De onderbouwing van de verwachte uitstroombestemming van de leerling: Daarbij wordt gewezen op de mogelijkheden van de leerling in relatie tot de voor de uitstroombestemming vereiste kennis en vaardigheden. Te benoemen in belemmerende en bevorderende factoren die van invloed zijn op het onderwijs aan de leerling.
- Ondersteuning en begeleiding: In het OPP dient ook de te bieden ondersteuning en begeleiding opgenomen te worden en, indien aan de orde, de aanpassingen in het onderwijsprogramma.

Scholen voor regulier onderwijs moeten vanaf 1 augustus 2014 in het basisregister onderwijs (BRON) aangeven wanneer een leerling een ontwikkelingsperspectief heeft. Voor het (V)SO, speciaal basisonderwijs en praktijkonderwijs geldt dat niet; daar hebben immers alle leerlingen een ontwikkelingsperspectief.

#### ***Toelaatbaarheidsverklaring voortgezet speciaal onderwijs.***

Vanaf augustus 2014 heeft het samenwerkingsverband de taak om te beslissen of een leerling wordt toegelaten tot het voortgezet speciaal onderwijs.

Het is de taak van de Toelaatbaarheidscommissie (TLC) om de toelaatbaarheidsverklaringen voor het voortgezet speciaal onderwijs af te geven. De toewijzing van een toelaatbaarheidsverklaring is een besluit in de zin van de

Algemene Wet Bestuursrecht. Bezwaarschriften over de beslissingen van toelaatbaarheid kunnen worden ingediend bij de landelijke geschillencommissie. De TLC zal t.b.v. het afgeven van toelaatbaarheidsverklaringen naast de voorzitter de volgende bezetting hebben: een orthopedagoog, een gedragsdeskundige en een medewerker met kennis van de jeugdhulp. Waar functioneel nodig wordt deze commissie uitgebreid met een kinder- of jeugdpsycholoog, een pedagoog, een kinderpsychiater, een maatschappelijk werker of een arts. Bij een positief VSO-advies geeft het samenwerkingsverband een verklaring af met daarop vermeld het nummer van de toelaatbaarheidsverklaring, de start- en einddatum en het overeengekomen bekostigingsniveau van de ondersteuning (categorie 1, 2 of 3).

De duur van een toelaatbaarheidsverklaring is doorgaans twee jaar.

De wet passend onderwijs onderscheidt de volgende drie categorieën voor zware ondersteuning:

- categorie I, huidige zeer moeilijk lerende kinderen, langdurig zieke kinderen, epilepsie en leerlingen kinderen met ernstige gedragsproblemen en/of psychiatrische problemen
- categorie II, huidige lichamelijk gehandicapten;
- categorie III, huidige meervoudig gehandicapten.

#### ***De procedure voor het aanvragen van een toelaatbaarheidsverklaring VSO.***

De ouder en/of de school kan bij de TLC van het samenwerkingsverband een toelaatbaarheidsverklaring voor het voortgezet speciaal onderwijs aanvragen. Hiervoor worden aanvraagformulieren beschikbaar gesteld.

In het aanvraagformulier kan de gewenste informatie worden vermeld. De TLC beoordeelt de aanvraag aan de hand van de check of de leerling de gevraagde ondersteuning niet kan krijgen binnen het regulier onderwijs en of de leerling (dus) beter op zijn plaats is in het voortgezet speciaal onderwijs. Het ontwikkelingsperspectiefplan is hierbij een belangrijk document.

De TLC geeft binnen zes weken na aanvraag van de toelaatbaarheidsverklaring (TLV) uitsluitel. In bijzondere omstandigheden kan de TLC de termijn verlengen met maximaal zes weken. De aanvraag voor een TLV wordt binnen twee weken behandeld. Indien de toelaatbaarheidsverklaring wordt afgegeven wordt deze aan de school en de ouders verzonden.

Soms vindt zij-instroom plaats door plaatsing in het VSO van verhuisleerlingen vanuit een ander samenwerkingsverband. Deze leerlingen hebben het wettelijke recht om in het ontvangende samenwerkingsverband geplaatst te worden op een VSO school. Wanneer de toelaatbaarheidsverklaring van deze leerling afloopt wordt een nieuwe verklaring gevraagd bij het 'nieuwe' samenwerkingsverband. De kosten voor deze leerling zijn echter voor het oorspronkelijke samenwerkingsverband.

Over de duur van de toelaatbaarheidsverklaringen het volgende: Als het om leerlingen met een ernstig meervoudige beperking gaat, zal de toelaatbaarheidsverklaring voor de gehele schoolloopbaan worden afgegeven. Voor de leerlingen van cluster 4 wordt de toelaatbaarheidsverklaring voor een periode van twee jaar verstrekt. Wat betreft de herindicering van de cluster 3 en 4 leerlingen is het ontwikkelingsperspectiefplan van groot belang. Zowel voortzetting in het voortgezet speciaal onderwijs als de mogelijke overstap dienen gedocumenteerd en gemotiveerd te worden. De ouders en de leerling hebben hier een zwaarwegende stem.

#### ***De procedure en het beleid m.b.t. de terug- en overplaatsing van leerlingen bij wie de toelaatbaarheidsverklaring VSO is verstrekt.***

Als uit het ontwikkelingsperspectief van de leerling in het (voortgezet) speciaal onderwijs blijkt dat de doelen bijgesteld kunnen worden, behoort een reguliere vorm van onderwijs tot de mogelijkheden. De school voor (voortgezet) speciaal onderwijs zal in deze situaties in nauw overleg met de ouders en de TLC over de mogelijkheden

overleg voeren. Indien alle betrokkenen van mening zijn dat een overstap naar het regulier onderwijs, al of niet met een arrangement, gewenst is kunnen de ouders hun kind aanmelden bij de school van hun keuze. Hierbij kan de TLC een adviserende functie hebben.

De wet passend onderwijs geeft aan, dat de toelaatbaarheidsverklaring voor het speciaal onderwijs in principe eindigt op het moment van de afronding van het speciaal onderwijs. Dat betekent dat de TLC voor elke leerling die het speciaal onderwijs heeft afgerond moet bezien of er een toelaatbaarheidsverklaring verstrekt kan worden voor de toelating tot het voortgezet speciaal onderwijs. Dit betekent dat iedere leerling eindgroep speciaal onderwijs cluster 3 en 4 waarvan de ouders voorzetting op het voortgezet onderwijs wensen aangemeld dient te worden bij de TLC.



## Bijlage 4

Samenwerken met ouders.

### ***Wat zegt de wet Passend Onderwijs?***

Eén van de belangrijkste uitgangspunten van Passend Onderwijs is de versterking van de samenwerking tussen school en ouders. Deze wordt op een aantal terreinen gerealiseerd: De schoolbesturen hebben een zorgplicht en moeten zorgen voor een passend onderwijsplek voor alle leerlingen in het samenwerkingsverband. Dat betekent dat ouders in principe geholpen worden door de school waar zij hun kind aanmelden. Voor leerlingen met een extra ondersteuningsvraag moet een ontwikkelingsperspectiefplan worden opgesteld. Ouders moeten bij de opstelling en de uitvoering van het ontwikkelingsperspectiefplan worden betrokken. De school evalueert het ontwikkelingsperspectiefplan jaarlijks met de ouders en stelt het zo nodig bij. Als ouders het niet eens zijn met het ontwikkelingsperspectiefplan, dan is de school het eerste aanspreekpunt. Komen ouders en school er samen niet uit, dan kan men een onderwijsconsulent om advies vragen of een klacht indienen bij het schoolbestuur. In geval er een geschil ontstaat, kunnen de ouders dit ook voorleggen aan de landelijke geschillencommissie passend onderwijs. Voor ouders van leerlingen in het voortgezet speciaal onderwijs opereert een tijdelijke geschillencommissie ontwikkelingsperspectief speciaal onderwijs.

### ***Informeren van de ouders.***

Het is de taak van alle scholen om ouders zo volledig mogelijk te informeren over de voortgang van de vorderingen van de leerlingen. Het samenwerkingsverband stimuleert dat de ouders vanaf het begin worden betrokken bij het onderwijs en de ondersteuning van hun kind en niet pas als er problemen zijn.

Alle scholen van het samenwerkingsverband hebben een schoolondersteuningsprofiel. Bij de overstap naar het voortgezet onderwijs dient voor ouders bekend te zijn wat de ondersteuningsmogelijkheden zijn van de school waar zij hun kind aanmelden. In het schoolondersteuningsprofiel legt het schoolbestuur ten minste eenmaal per vier jaar vast welke ondersteuning de school kan bieden aan leerlingen die dat nodig hebben. Het profiel wordt opgesteld door leraren, schoolleiding en bestuur. Behalve de ondersteuningsmogelijkheden geeft de school ook aan welke ambities men voor de toekomst heeft. Op basis van het profiel inventariseert de school welke expertise eventueel moet worden ontwikkeld en wat dat betekent voor de (scholing van) docenten. Het schoolondersteuningsprofiel wordt door iedere school op de eigen website geplaatst. Docenten en ouders hebben adviesrecht op het schoolondersteuningsprofiel via de medezeggenschapsraad van de school. De school plaatst het profiel in de schoolgids en op de website, opdat voor iedereen (ouders, leerlingen en andere partijen) inzichtelijk is wat de mogelijkheden van de school zijn. Het samenwerkingsverband heeft in het informeren van ouders een ondersteunende rol. Dit gebeurt door het beschikbaar stellen van informatiemateriaal.

### ***Ondersteuningsplanraad.***

Ouders en onderwijspersoneel hebben zeggenschap over Passend Onderwijs. Dit is georganiseerd in de ondersteuningsplanraad van het samenwerkingsverband. Het ondersteuningsplan behoeft de instemming van deze ondersteuningsplanraad. In het samenwerkingsverband bestaat de ondersteuningsplanraad uit twee personen per schoolbestuur: één lid namens het personeel en één lid namens de ouders. De afgevaardigde personen hoeven geen lid te zijn van de (G)MR.

***Aanmelding en toelating van leerlingen voortgezet onderwijs.***

Ouders melden hun kind ten minste 10 weken voor het begin van het schooljaar aan bij de school van hun keuze. Na aanmelding heeft de school 6 weken de tijd om te beslissen over de toelating van de leerling. Deze periode kan eenmaal met 4 weken worden verlengd. In het geval dat het bestuur na 10 weken nog geen besluit heeft genomen, heeft de leerling recht op tijdelijke plaatsing op de school van aanmelding tot het betreffende bestuur wel een goede plek heeft gevonden. Als de ouders het niet eens zijn met de toelatingsbeslissing van de school, kan een beroep worden gedaan op ondersteuning door een onderwijsconsulent. Als dat niet werkt, kunnen ouders terecht bij de (tijdelijke) landelijke geschillencommissie passend onderwijs.

***In geval van conflict en geschil.***

Door de overheid zijn extra middelen vrijgemaakt om het werk van de onderwijsconsulenten uit te breiden. Onderwijsconsulenten bemiddelen tussen ouders en de school. Het zijn onafhankelijke deskundigen waar ouders en scholen kosteloos een beroep op kunnen doen als zij een conflict hebben over schoolplaatsing, verwijdering of het ontwikkelingsperspectief. Het gaat hierbij om leerlingen die extra ondersteuning nodig hebben. Indien de bemiddeling van een onderwijsconsulent ook geen uitkomst biedt, kunnen ouders de landelijke geschillencommissie inschakelen. Er is één (tijdelijke) landelijke geschillencommissie (voor PO, (V)SO en VO gezamenlijk) geformeerd. Deze commissie oordeelt bij meningsverschillen over toelating of verwijdering van leerlingen die extra ondersteuning nodig hebben en over het ontwikkelingsperspectief.

De commissie bestaat uit deskundigen en doet binnen tien weken uitspraak als een geschil wordt voorgelegd. Bij haar oordeel houdt de commissie rekening met het schoolondersteuningsprofiel en het ondersteuningsplan. Ouders kunnen, net als nu, bij geschillen over toelating en verwijdering bezwaar maken bij de school, de Commissie Gelijke Behandeling inschakelen en beroep aantekenen bij de rechter. Mocht de ouder na een uitspraak van de geschillencommissie alsnog naar de rechter stappen, dan neemt de rechter het oordeel van de geschillencommissie mee bij de afweging.

## Bijlage 5

Relatie met gemeenten en instellingen jeugdhulp.

### ***Wat zegt de wet Passend Onderwijs?***

In de wet passend onderwijs wordt in artikel 18a, lid 9 het volgende gesteld:

Het ondersteuningsplan wordt niet vastgesteld voordat over een concept van het plan op overeenstemming gericht overleg (OOGO) heeft plaatsgevonden met burgemeester en wethouders van de gemeenten uit het samenwerkingsverband. Het overleg met burgemeester en wethouders vindt plaats overeenkomstig een procedure, vastgesteld door het samenwerkingsverband en burgemeester en wethouders van die gemeente of gemeenten. Het op overeenstemming gericht overleg heeft op 16 april 2018 plaatsgevonden.

In artikel 17b wordt ten aanzien van leerlingen die extra ondersteuning behoeven gesteld dat het onderwijs gericht is op individuele begeleiding die is afgestemd op de behoeften van de leerling. Zo nodig treedt het bevoegd gezag daarbij in overleg met een aantal instellingen zoals instellingen uit de jeugdzorg, jeugdgezondheidszorg, maatschappelijke ondersteuning of een zorgaanbieder.

Ook voor de gemeenten zijn er grote veranderingen op komst. Vanaf 1 januari 2015 hebben de gemeenten te maken met een gewijzigde Jeugdwet, WMO, wijzigingen in de ABWZ en de Participatiewet.

Tussen de beide wetgevingen bestaan raakvlakken, met name daar waar Passend Onderwijs en de jeugdhulp elkaar kunnen versterken. In beide wetten is opgenomen dat het samenwerkingsverband en de gemeenten van de regio een plan moeten maken waarin is beschreven hoe passend onderwijs en de jeugdhulp wordt ingericht. De beide partijen dienen deze plannen in een overeenstemmingsgericht overleg met elkaar te bespreken.

### ***Uitgangspunten.***

In de afgelopen jaren is het besef gegroeid dat voor de oplossing van problemen van jongeren het noodzakelijk is dat er tussen het onderwijs, de gemeenten en de instellingen voor jeugdhulp intensief wordt samengewerkt. Dat heeft geleid tot een visie en een werkwijze die aangeduid wordt als integraal werken: gezamenlijk en doelgericht werken aan een passende aanpak voor onderwijs-, opvoed- en ondersteuningsbehoefte(n) van jeugdigen, ouders en professionals op basis van één gezin, één kind, één plan en één regisseur. Uitgangspunt is het versterken van de eigen kracht en het handelingsrepertoire van alle betrokkenen. Het gaat dan om de samenhang tussen onderwijs, gezin en vrije tijd.

Onderdeel van de visie is dat een bundeling van expertise noodzakelijk is omdat het onderwijs het niet meer alleen kan. De problemen van jeugdigen zijn vaak zo complex en ingewikkeld dat een meervoudige en integrale benadering noodzakelijk is.

### ***Onderdeel van een netwerk en integraal werken.***

Het streven is erop gericht dat de samenwerking met de instellingen voor de jeugdhulp een structureel onderdeel gaat worden van de schoolorganisatie. Het is de bedoeling dat dit leidt tot duidelijke en concrete afspraken tussen de scholen, het samenwerkingsverband, de gemeenten en de instellingen voor jeugdhulp. De gemeenten hebben ten aanzien van de jeugdhulp een coördinerende en sturende rol. Om een gezamenlijke aanpak te realiseren, is

het gewenst dat alle betrokkenen vanuit een gemeenschappelijke visie en concept werken. De komende jaren zijn dan ook gericht op meer verbinding, samenwerking en kwaliteit. Hiertoe zijn de volgende overleggen:

- Er bestaat een regionale overlegstructuur van onderwijs, gemeenten, instellingen jeugdhulp en leerplicht. Deze overleggen bevinden zich zowel op beleidsniveau als op uitvoeringsniveau. De regio betreft de Hoeksche Waard. Er wordt gewerkt met een samenwerkingsagenda.
- Het samenwerkingsverband neemt deel aan het overleg voortijdig schoolverlaten. Ook dit overleg kent het onderscheid besturend en uitvoerend. De regio voor dit overleg is Drechtsteden, Hoeksche Waard en Gorinchem.
- Er zijn lokale en regionale afspraken over inzet van de schoolmaatschappelijk werk medewerkers en regionale afspraken met de medewerkers leerplicht en de jeugdgezondheidszorg.
- Er zijn afspraken gemaakt over de overdracht van informatie van primair-, speciaal onderwijs naar voortgezet onderwijs en voortgezet speciaal onderwijs en van voortgezet onderwijs naar middelbaar beroepsonderwijs.
- Het samenwerkingsverband Passend VO-HW maakt deel uit van het Bovenregionaal Dekkend Netwerk VSO. Dit overleg heeft als doel 'het bereiken van een duurzaam dekkend netwerk op bovenregionaal door het maken van gezamenlijke afspraken tussen het voortgezet onderwijs en het voortgezet speciaal onderwijs. Centraal staat het borgen van de communicatie tussen VO en VSO.

## Bijlage 6

Kwaliteitszorg en kwaliteitsborging.

### ***Wat zegt de wet Passend Onderwijs?***

De inspectie van het onderwijs zal m.b.t. de samenwerkingsverbanden toezicht houden op de uitvoering van de taken van het samenwerkingsverband en de rechtmatige besteding van de middelen.

- Het toezicht op het samenwerkingsverband richt zich op de invulling en uitvoering van het ondersteuningsplan.
- Het toezicht op de verantwoording zal geschieden via de jaarverslaggeving.

Het toezicht is risico gestuurd. Onderzoek vindt alleen plaats indien een samenwerkingsverband in negatieve zin opvalt. In die gevallen doet de inspectie onderzoek en beoordeelt het samenwerkingsverband op zijn handelen. Indien nodig wordt een interventietraject ingezet, uiteenlopend van intensivering van het toezicht tot sanctionering door opschorten of inhouden van de bekostiging.

### ***Inrichting van een monitorsysteem.***

Om zicht te krijgen op de effecten van de inspanningen van het samenwerkingsverband wordt uitgegaan van de drie kwaliteitsaspecten die de inspectie heeft geformuleerd:

- Resultaten: voor iedere leerling een passend plek te realiseren door een dekkend netwerk van onderwijs(ondersteunings)voorzieningen. Dit betekent zicht op de voortijdig schoolverlaters en de thuiszitters, het beschikbaar hebben van de IDU-gegevens en de resultaten van de samenwerking onderwijs – jeugdzorg.
- Management en organisatie: vanuit een duidelijke visie, zijn er heldere uitgangspunten en doelstellingen Passend Onderwijs en is sprake van een doelmatig en transparante organisatiestructuur, een slagvaardige aansturing en een heldere communicatie.
- Kwaliteit: zicht op kwaliteit door evaluaties bij stakeholders en samenwerkingsverband, bijstellingen waar nodig en een jaarlijkse verantwoording op activiteiten en rendement in de jaarcyclus.

In het ondersteuningsplan zijn visie, uitgangspunten, doelen en activiteiten beschreven. De activiteiten zijn voorzien van resultaten en een planning en worden geëvalueerd. De ambitie is om dit praktisch ter hand te nemen, korte vragenlijsten, met een zo klein mogelijke belasting voor de scholen en het samenwerkingsverband. Evaluaties worden opgenomen in bondige rapportages waardoor duidelijkheid ontstaat over de drie kwaliteitsaspecten. Daarnaast inventariseert het samenwerkingsverband gegevens t.b.v. planvorming, bedrijfsvoering en financieel beheer.

### ***Kwaliteitsbewaking door audits en schoolleidingen.***

Elk jaar voeren de scholen van het samenwerkingsverband bij elkaar audits uit. Deze audits hebben als doel ervaringen uit te wisselen over inhoud en organisatie van de door de school geboden ondersteuning en de positie die de ouders hebben.